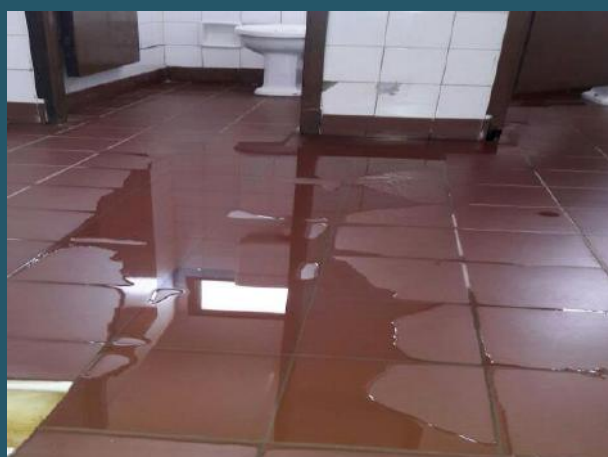


# INFORME DE CONDICIONES Y MEDIO AMBIENTE DE TRABAJO EN 9 LOCALES DE ENSEÑANZA SECUNDARIA

(SEGUNDA PARTE)

JULIO / AGOSTO DE 2016



*"La construcción, de acuerdo con el medio ambiente, limita, en mayor o menor grado, el alcance de los programas educativos y tiene un efecto sobre el bienestar físico, mental y social de los alumnos. La provisión de una instalación educativa de una calidad apropiada, es esencial si el edificio educativo no va a interferir entre los alumnos y su máximo desarrollo."*

## Introducción

Este informe de las condiciones y medio ambiente de trabajo en locales de enseñanza secundaria, segundo que se presenta en el año, es el resultado de visitas a instituciones de diferentes puntos del país, realizadas del 29 de julio al 13 de agosto de 2016 por integrantes del Comité Ejecutivo de la Federación Nacional de Profesores de Educación Secundaria (FENAPES), en ejercicio de los derechos y libertades sindicales vigentes en nuestro país.

El objetivo de este informe es contribuir a la identificación de situaciones que es necesario que la Administración corrija a la brevedad para proteger las condiciones de estudio y trabajo, al tiempo que habilita el contralor público del estado de algunos de nuestros centros de enseñanza.

No es suficiente con que un local educativo no se encuentre en situación de "emergencia edilicia", como parecen pensar quienes afirman que hay que dar clases debajo de un árbol. Consideremos algunos ejemplos que ilustran situaciones frecuentes en las cuales los ambientes físicos afectan, de manera adversa, las condiciones laborales y los procesos educativos: salones que carecen de iluminación natural y/o con mala iluminación artificial, edificios que carecen de adecuadas instalaciones sanitarias, locales con un alto grado de ruidos molestos, aulas expuestas a temperaturas extremas que dificultan mucho la realización de un trabajo intelectual, etc.

La estructura del informe resulta de cotejar los riesgos potenciales asociados al sector, con el estado de las instalaciones educativas visitadas.

Los integrantes del Comité Ejecutivo de la FENAPES que participaron de esta segunda ronda de visitas son: Asdrúbal de los Santos, Luis Martínez, Julio Moreira y Marcel Slamovitz. Para el caso de los liceos de Treinta y Tres, fuimos acompañados en la recorrida por la profesora Rosario.

El informe, el relevamiento fotográfico y la selección de imágenes fueron realizados desde la Comisión de Infraestructura de FENAPES por el profesor Julio Moreira.

Volvemos a destacar la buena disposición y colaboración de todos los actores institucionales en las visitas realizadas, pues ello permitió el acceso a la información requerida y a las condiciones necesarias para evaluar las situaciones de riesgo existentes.

### El informe se basa en la visita y recorrida de los siguientes liceos

Liceo de Mariscal  
Liceo de Charqueada  
Liceo de Río Branco

Liceo de Vergara  
Liceo N° 2 de Treinta y Tres  
Liceo N° 3 de Treinta y Tres

Liceo N° 1 de Treinta y Tres  
Liceo N° 22 de Montevideo  
Liceo de Joanicó

### La identificación de peligros se basa en los siguientes ejes

a) Observación directa  
b) Consulta a los trabajadores

c) Registro fotográfico  
e) Listado de riesgos generales del sector

### Riesgos potenciales asociados al sector

A partir de la experiencia acumulada en visitas a liceos en compañía de técnicos prevencionistas, así como de los informes realizados por inspectores del Ministerio de Trabajo y Seguridad Social (ante denuncias de inadecuadas condiciones laborales presentadas desde nuestro sindicato), hemos trazado un "mapa de riesgos" que orienta nuestra mirada y solicitud de información al recorrer un local de enseñanza secundaria:

- **Defectos edilicios:** peligro de derrumbe, espacios clausurados, caída de revoque, agujeros, filtraciones de agua, humedades, paredes y techos fisurados.

- **Accesibilidad:** falta de rampa de acceso al edificio, rampas entre las plantas y ascensor.
- **Riesgo de caídas:** desniveles, pisos defectuosos (baldosas que faltan o están sueltas).
- **Escaleras:** tamaño insuficiente en relación a la cantidad de estudiantes y trabajadores que las transitan, inexistencia de descansos entre un nivel y otro, falta de barandas, ausencia de material antideslizante en los escalones, falta de iluminación de emergencia.
- **Exposición a temperaturas extremas:** techos de fibrocemento (material cancerígeno), cielorrasos que faltan o están rotos, vidrios que faltan o están rotos, falta de cortinas.
- **Exposición a contactos eléctricos:** rastros de agua cerca de instalaciones eléctricas, falta de llaves diferenciales, cables expuestos, pocos tomas, uso permanente de alargues, sobrecargas, tubos de luz sin protección mecánica.
- **Exposición a productos químicos:** inadecuadas condiciones en que se guardan productos químicos en laboratorios y artículos de limpieza en depósitos.
- **Higiene:** malas condiciones de los servicios sanitarios, presencia de plagas (insectos, roedores, aves), tanques de agua sin limpieza, patios con agua empozada, falta de rejillas en canaletas de desagüe, caños de desagüe rotos, deshechos sin juntar, residuos de malezas y hojas.
- **Condiciones para el ejercicio de la docencia:** salones de pequeñas dimensiones, bibliotecas sin salas de lectura, mala iluminación, problemas de acústica, habitaciones separadas por muebles o por cortinas, falta de ventilación natural, aberturas rotas u oxidadas, vidrios rotos o sueltos o faltantes, bancos rotos o sucios o muy deteriorados, falta de cortinas.
- **Riesgos ergonómicos:** espacios que no son aulas pero funcionan como tales, mobiliario obstruyendo la circulación, anexos alejados del local central.
- **Contenedores:** pilares de sostén fisurados, falta de aire acondicionado, mal estado de pisos y paredes, problemas de acústica, falta de tomas, imposibilidad de amurar pizarrones, falta o insuficiencia de caminos y galerías de acceso que protejan de la lluvia.
- **Prevención de accidentes:** falta de habilitación de bomberos, falta o insuficiencia o inadecuada ubicación de extintores con carga y precinto de seguridad, inexistencia de salidas de emergencia, falta de señalización de salidas de emergencia, falta de iluminación de emergencia.

#### Normativa aplicable

Ley 5032/14

Decreto 406/88

Decreto 291/07

Decreto 222/10

#### Bibliografía General

- Fundación MAPFRE. Manual de seguridad en el trabajo. 1991
- Internacional de la Educación. Segundo Congreso Mundial. Situación del personal docente. 1998
  - OIT- UNESCO. Recomendación relativa a la situación del personal docente. 1996
  - OIT. Reunión Paritaria sobre las condiciones del trabajo del personal docente. 1981
    - OMS. Fomento de la salud a través de la escuela. 1997.
    - UNESCO. Normas y estándares para las construcciones escolares. 1986
    - UNESCO. Programa de edificios y mobiliarios educativos. 1989

## Conclusiones primarias

En esta segunda recorrida de 2016, constatamos en la mayoría de los liceos visitados un deterioro importante de las condiciones y medio ambiente de trabajo, con el consecuente aumento de los riesgos a la salud y seguridad de los estudiantes y de los trabajadores docentes y no docentes.

- Las fisuras en las paredes de uno de los liceos (Juanicó), sumadas al movimiento de dichas estructuras, amenazan con un posible derrumbe. Entendemos que los salones de clase involucrados no deben ser utilizados hasta que se tomen las medidas pertinentes.
- Dos de los locales visitados tienen espacios clausurados: en un caso un baño (Nº1 de Treinta y Tres), y en otro caso tres contenedores (Juanicó).
- Si los productos que contienen asbesto (por ejemplo, los techos de fibrocemento) se sacuden, fibras pequeñas se desprenden y, si se inhalan, es posible que se alojen en los pulmones y causen cicatrices e inflamación, lo cual puede llevar a serios problemas de salud. La Organización Mundial de la Salud ha clasificado el asbesto como cancerígeno reconocido. Tres liceos tienen techos de fibrocemento (Mariscal, Nº22 de Montevideo y Juanicó), violentando la prohibición del uso de asbesto decretada en 2002 por el Poder Ejecutivo.
- Los techos de los liceos están en general faltos de mantenimiento: mal estado en Mariscal, filtraciones en Río Branco, Vergara, Nº3 de Treinta y Tres, Nº22 de Montevideo y Juanicó, fisuras y falta de limpieza en Juanicó.
- Las filtraciones pueden ocurrir por diversas razones, pero en los liceos habitualmente se deben a impermeabilizaciones deficientes o inexistentes, así como a desagües obstruidos por falta de mantenimiento y limpieza. Constituyen un grave problema, pues desgastan los materiales, provocan grietas, desprenden hormigón y constituyen un potencial daño a la salud. Constatamos que se producen filtraciones en Mariscal, Río Branco, Nº2 de Treinta y Tres, Nº3 de Treinta y Tres, Nº22 de Montevideo y Juanicó.
- Los cielorrasos no son simplemente una forma de cuidar las apariencias para ocultar techos livianos, sino que son aislantes térmicos y acústicos indispensables para las jornadas de trabajo y estudio. En los liceos con techos livianos que fueron visitados en esta segunda recorrida, el deterioro y la falta de cielorrasos son casi una constante: Mariscal, Charqueada, Río Branco, Vergara, Nº3 de Treinta y Tres (gimnasio) y Juanicó.
- Se observaron fisuras en techos y/o paredes en Mariscal, Charqueada, Nº2 de Treinta y Tres y Juanicó. Lo que corresponde es evaluar si se trata de daños estructurales o no estructurales, ya que los primeros pueden ser peligrosos para los ocupantes a través de derrumbes y los segundos a través de caída de revoques. Compete a un ingeniero realizar tal valoración. Nos preocupan especialmente las grietas diagonales observadas en paredes de salones de clase del Liceo de Juanicó, pues son las más peligrosas.
- Las manchas de humedad no son meramente un problema estético, como se desprende de las declaraciones realizadas hace algunos meses por jefes de la educación. Lo peor son sus efectos, ya que la exposición sostenida, especialmente bajo la forma de moho, ponen en riesgo la salud, especialmente de las personas con asma, alergias y enfermedades respiratorias. Observamos humedades en los liceos de Mariscal, Charqueada, Vergara, Nº2 de Treinta y Tres, Nº3 de Treinta y Tres, Nº22 de Montevideo y Juanicó.
- Los baños de las y los estudiantes no suelen ofrecer condiciones que aseguren confortabilidad y decoro. Baño clausurado en el Liceo Nº1 de Treinta y Tres. Mingitorios en mal estado en el Liceo Nº22 de Montevideo. Aparatos y/o cañerías con filtraciones en Charqueada, Liceo Nº3 de Treinta y Tres (gimnasio) y Liceo Nº1 de Treinta y Tres. Puertas en mal estado en Mariscal, Vergara y Liceo Nº22 de Montevideo. Azulejos desprendidos en Charqueada y Vergara. Espejo roto en Liceo Nº1 de Treinta y Tres.
- Las filtraciones pueden aumentar el riesgo de accidentes en un liceo. Por ejemplo, si en una pared que sufre filtraciones se encuentra un enchufe o alguna otra instalación eléctrica, existe peligro de cortocircuito, electrocución o incendio. De allí la preocupación de haber constatado señales inequívocas de filtraciones en varios de los liceos visitados: Mariscal, Río Branco, Nº3 de Treinta y Tres, Nº22 de Montevideo y Juanicó.

- Otros problemas identificados en las instalaciones eléctricas de los liceos visitados son: cables expuestos (Nº3 de Treinta y Tres), tablero expuesto (anexo viejo del Liceo Nº22 de Montevideo), precariedades en el cableado (Río Branco, Vergara, anexo viejo del Liceo Nº22 de Montevideo, Juanicó), uso permanente de alargues (Mariscal, Nº2 de Treinta y Tres), tubos de luz sin protección mecánica (Mariscal, Charqueada, Nº2 de Treinta y Tres, anexo viejo del Liceo Nº22 de Montevideo) y tomas mal colocados (Nº1 de Treinta y Tres).
- El amontonamiento de basura suele favorecer la proliferación de virus, bacterias y hongos. El contacto con los desechos es sumamente nocivo y puede generar distintas enfermedades. Se han identificado acumulaciones de desechos en el anexo viejo del Liceo Nº22 de Montevideo.
- La Unidad de Asesoramiento y Equipamiento de los Laboratorios de Ciencia del Consejo de Educación Secundaria recomienda que los recipientes con ácidos queden en "lugares frescos". Eso es materialmente imposible en el laboratorio del Liceo de Vergara.
- Los patios de un liceo son espacios con usos diversos, que van de la socialización durante los recreos a la realización de actividades curriculares y extracurriculares. Sin embargo, los patios generalmente están lejos de ser tratados como espacios educativos, pues son pobres en dimensión, diseño y equipamiento; a menudo poco confortables y alejados de la naturaleza. Prueba de ello es el estado en que muchos patios se encuentran. En esta segunda recorrida, observamos patios diminutos para la cantidad de estudiantes (sede del Nº22 de Montevideo), patios donde se empoza el agua cuando llueve (Mariscal), bancos rotos y falta de rejillas en canaletas de desagüe (Liceo Nº3 de Treinta y Tres).
- Como lo establece la OIT en su "Informe de la reunión paritaria sobre las condiciones de trabajo del personal docente", se señala que "pueden constituir importantes causas de la tensión nerviosa, tanto de alumnos como de maestros, los edificios escolares de un diseño insatisfactorio y de normas inadecuadas por lo que se refiere a factores como espacio por alumno, ventilación, saneamiento y acústica". En este sentido, en esta segunda recorrida de 2016 identificamos deficiencias en: 1) Mariscal (biblioteca que funciona como salón de clase, sala de informática que no cumple con la normativa, espacio para la práctica de la educación física a la intemperie), 2) Charqueada (biblioteca dentro de la que funciona la sala de profesores), 3) Liceo Nº2 de Treinta y Tres (sala de profesores separada con muebles para generar un segundo espacio), 4) Liceo Nº22 de Montevideo (en el edificio sede, la administración está dividida por muebles).
- Las sillas y las mesas de profesores y estudiantes, al ser utilizadas diariamente, están expuestas a un constante desgaste. Sería deseable que las sillas respeten las normas ergonómicas y permitan adaptar rápidamente la configuración del aula a la actividad planteada. La mesa debería ser amplia. En este sentido, la situación más preocupante observada en esta segunda recorrida es la del Liceo de Vergara, donde existe una gran cantidad de bancos rotos para el uso de los estudiantes en las aulas.
- No se cuenta con lugares específicos y apropiados para comer; lo usual es la sala de profesores.
- Los auxiliares de servicio no suelen contar con lugares adecuados para cambiarse y/o descansar.
- Los extintores portátiles son una línea primaria de defensa para combatir incendios de tamaño limitado. Son necesarios aun cuando el liceo esté equipado con mangueras u otros equipos fijos de protección. Deben estar totalmente cargados y en condiciones operables. Su localización debe permitir recurrir a ellos inmediatamente en el momento de un incendio. En este sentido, hemos detectado extintores que faltan (Juanicó), extintores sin carga (Liceo Nº1 de Treinta y Tres), extintores mal ubicados (Mariscal, Nº3 de Treinta y Tres y Juanicó) y extintores fuera de lugar (Nº1 de Treinta y Tres y Juanicó).
- Son pocos los centros que cuentan con iluminación de emergencia y señalización de salidas de emergencia.
- Ni trabajadores ni estudiantes saben cómo actuar en casos de emergencia.
- Ninguno de los liceos visitados dispone de habilitación de bomberos.

Techos de fibrocemento (material cancerígeno)



Techos en mal estado



### Cielorrasos deteriorados



### Filtraciones a través de los techos





**Humedades**



**Paredes fisuradas**



**Aberturas rotas**



Vidrios rotos



Pisos exteriores en mal estado



**Baños con puertas en mal estado**



**Uso permanente de alargues**



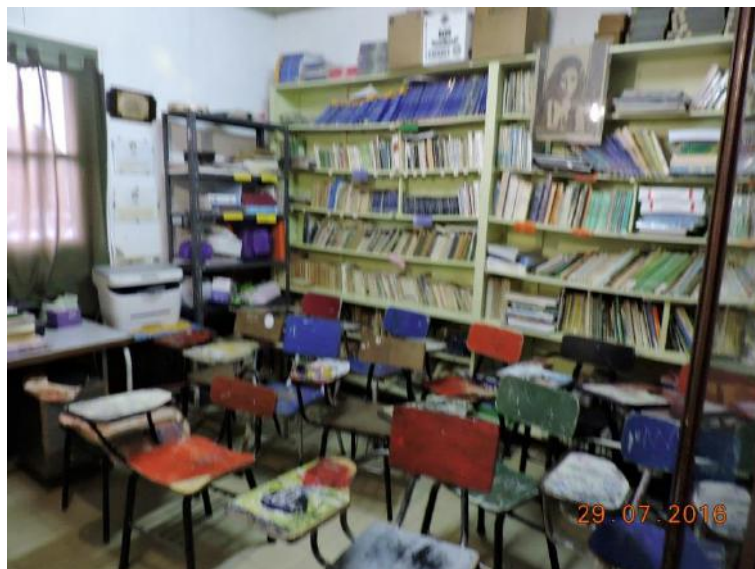
**Tubos de luz son protección mecánica**



**Patios donde empoza el agua cuando llueve**



**Biblioteca que funciona como salón de clase**





**Extintores mal ubicados**



Cielorrasos rotos



Cañerías de desagüe rotas





Paredes fisuradas



## Humedades



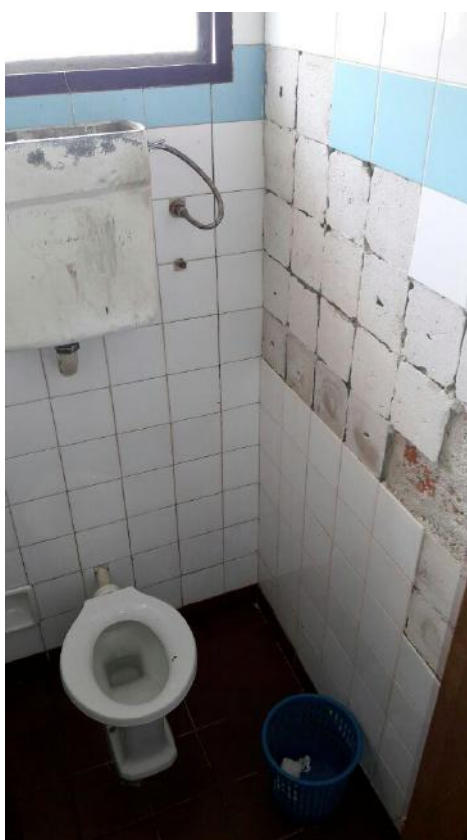
## Vidrios rotos



### Aparatos y/o cañerías con filtraciones



### Azulejos desprendidos





**Tubos de luz sin protección mecánica**



**Espacio de biblioteca compartido con sala de profesores**



**Salas de informática que no cumplen con la normativa**



**Espacio para educación física a la intemperie**



Filtraciones de agua desde los techos



Cielorrasos que faltan



### Vidrios que están rotos



### Filtraciones de agua por las ventanas



### Precariedades en el cableado





Filtraciones a través del techo

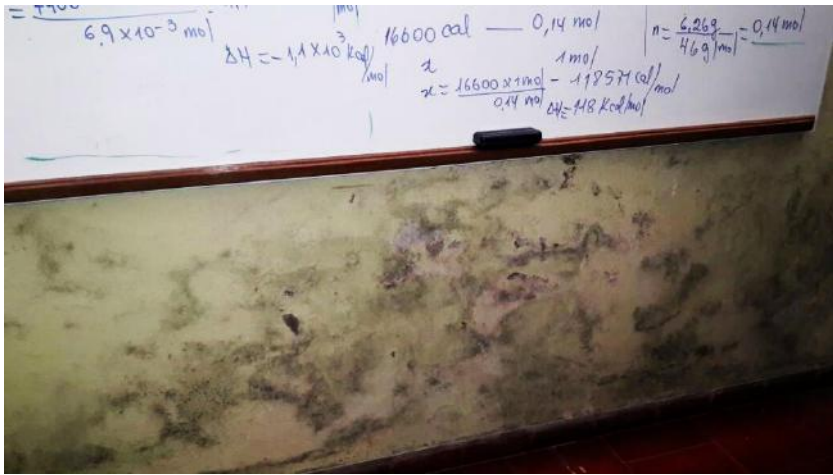


Cielorrasos rotos



Humedades





## Vidrios rotos



## Baños con puertas rotas



### Azulejos desprendidos



### Precariedades en el cableado





**Productos químicos en condiciones inadecuadas**



**Bancos rotos**



Desagües pluviales afectan paredes



Paredes fisuradas





**Paredes con hongos**



**Humedades**









## Puertas rotas



## Rastros de agua cerca de instalaciones eléctricas

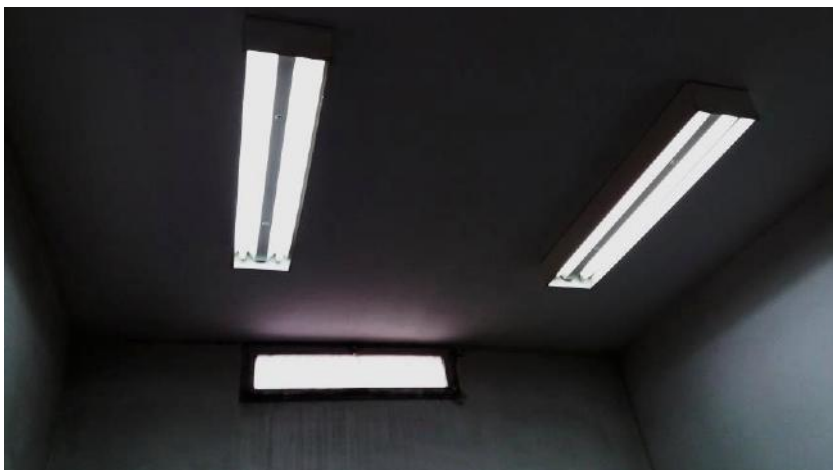




**Uso permanente de alargues**



**Tubos de luz sin protección mecánica**





**Habitaciones separadas por muebles**



Humedades y filtraciones de agua en el gimnasio







**Azoteas de la planta liceal sin membrana protectora**





Filtraciones de agua en la planta lical



## Humedades en los contenedores



**Filtraciones a través de aparatos y/o cañerías**



**Vidrios rotos**



**Cables expuestos**



### Falta de rejillas en desagües



### Arcos rotos en espacios para educación física





**Bancos del patio rotos**



**Extintores mal ubicados**



Espacios clausurados



Filtraciones a través de aparatos y/o cañerías



Espejo roto



### Tomas mal colocados



### Extintores sin carga

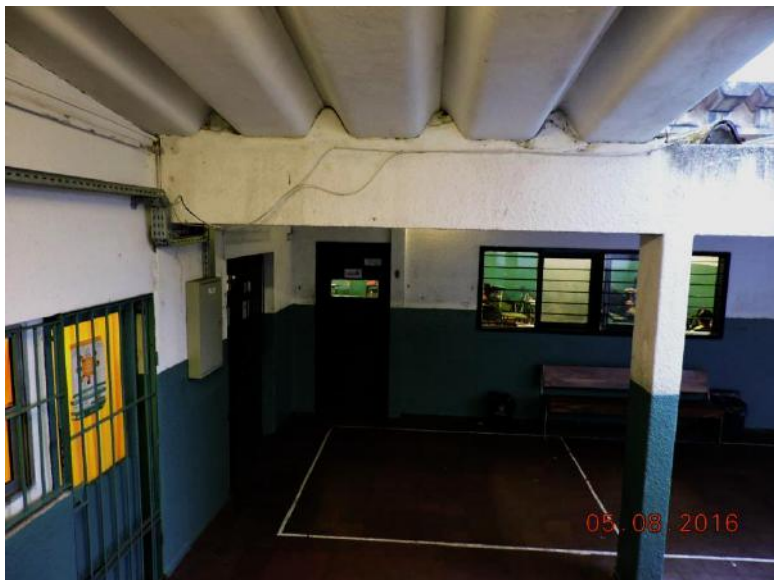
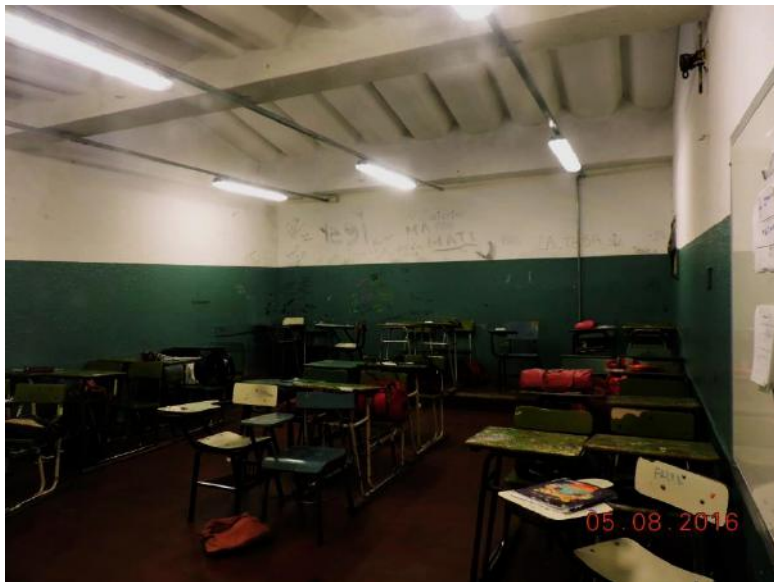


## Extintores fuera de lugar

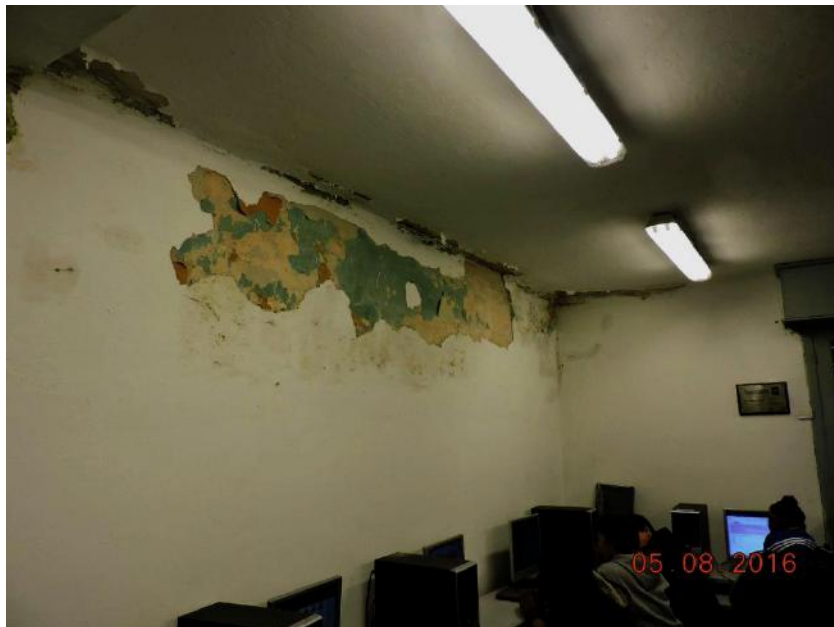


Edificio Central

Techos de fibrocemento (material cancerígeno)



## Filtraciones de agua y humedades







Aberturas rotas



Mingitorios en mal estado



Baños con puertas rotas



## Habitaciones separadas por muebles



## Patio diminuto para la cantidad de estudiantes del centro



## Anexo Viejo

### Humedades









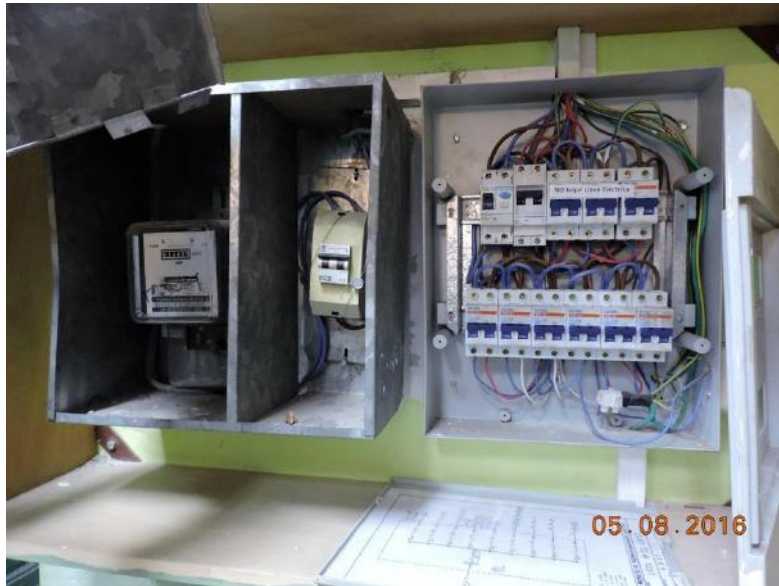
**Vidrio rotos en claraboya**



### Vidrios rotos en ventanas



### Tablero expuesto

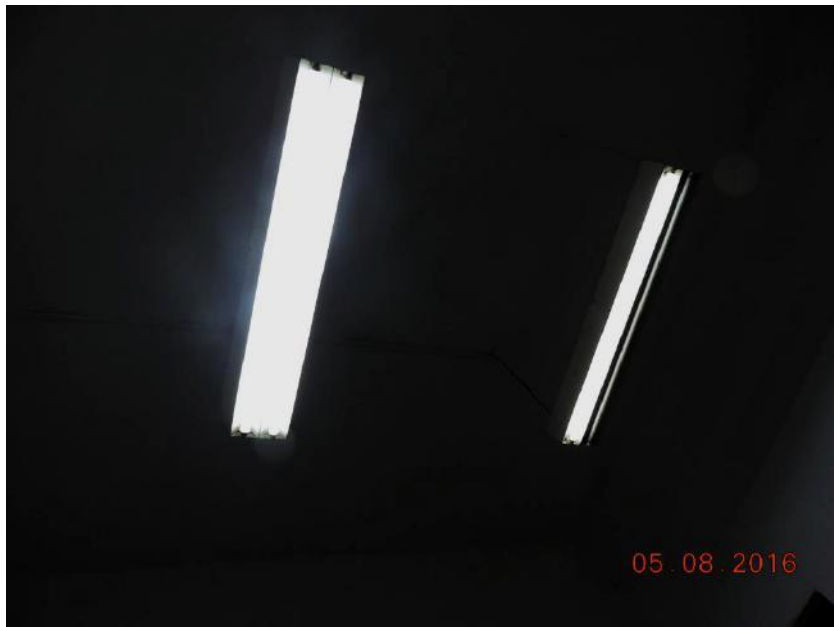


### Precariedades en el cableado

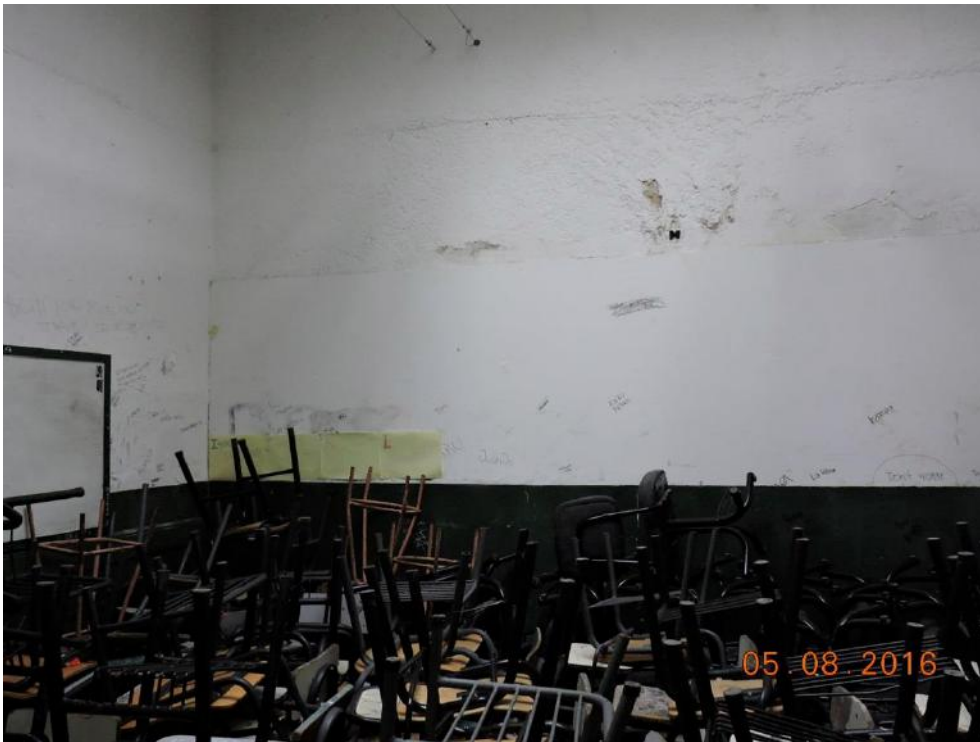




**Tubos de luz sin protección mecánica**



## Deshechos acumulados



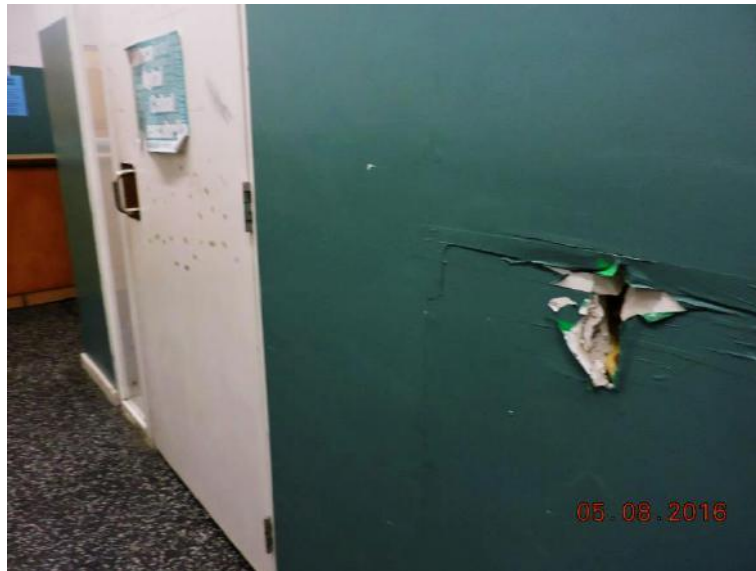
Techos de fibrocemento (material cancerígeno)



Humedades



Paredes de yeso rotas



Graves fisuras en paredes que tienen movimiento: peligro de derrumbe





## Techos de fibrocemento (material cancerígeno)





Techos fisurados





**Falta de limpieza en azoteas**



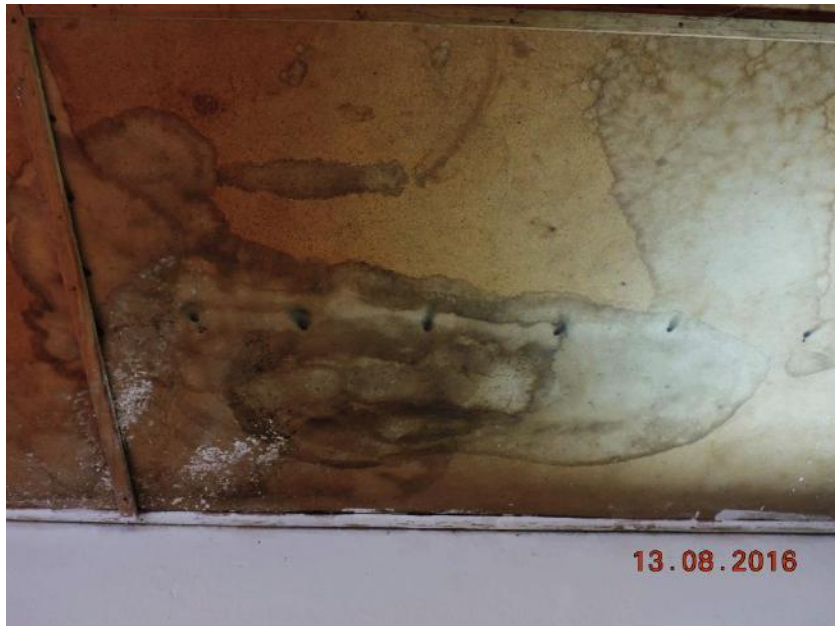
**Uniones de techos y paredes fisuradas**





## Filtraciones de agua por techos



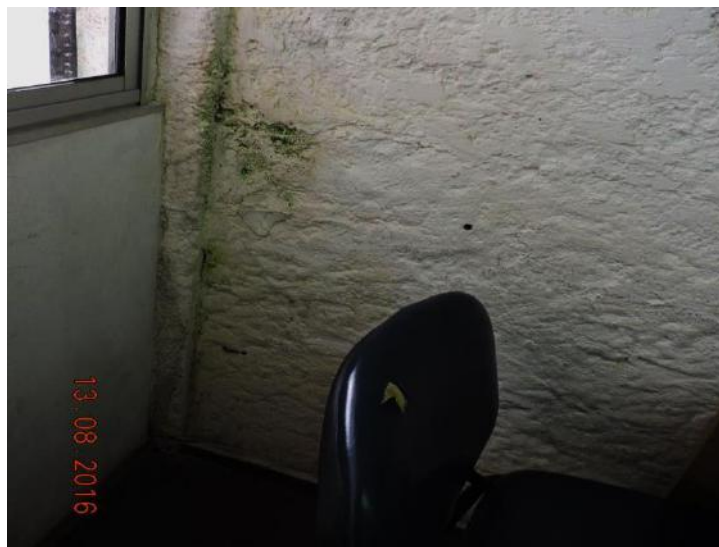


**Cielorrasos que faltan**





## Humedades



## Escalones rotos



## Rastros de agua cerca de instalaciones eléctricas



## Precariedades en el cableado





Contenedores clausurados





### Extintores que faltan



### Extintores mal ubicados



### Extintores fuera de lugar



Predio disponible para la construcción de un edificio liceal



